



实验室安全及网上预约系统

汇报人：李树龙

科研实验中心



安徽医科大学

目录



一、实验室安全事故的类别

二、实验室安全事故的预防

三、常见安全事故的处理办法

四、中心公共实验室管理规定

五、网上预约系统的操作流程



安徽医科大学



一、实验室安全事故的类别

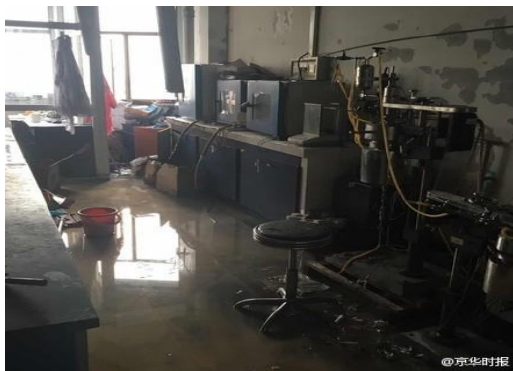


一、实验室安全事故的类别



火灾、爆炸事故

实验室有大量易燃易爆的化学品，例如乙炔、乙醇等，线路老化或用电不慎极易引燃易燃易爆品，引发火灾或爆炸。



北京化工大学实验室着火



清华大学实验室爆炸



一、实验室安全事故的类别



危险化学事故

医学研究需要使用各种化学试剂，其中或有腐蚀性，或有毒性，或有致癌致畸性，操作不当或管理不当易造成人身损害，轻者损伤局部部位，重者会危害生命甚至造成后代的畸变。



一、实验室安全事故的类别



辐射事故

辐射事故是医学研究中可能发生的安全事故。核医学研究中经常会使用放射性同位素或有放射源的装置，操作不当极易引发辐射事故。

短时间大剂量的
射线照射会导致
人体机体的损伤

长时间小剂量的
射线照射有可能
产生遗传效应

大量吸入放射性
物质可能导致人
体内脏发生病变



一、实验室安全事故的类别



仪器设备事故

仪器设备事故

仪器设备伤人事故

实验室中存在超速离心机等高速旋转的实验设备，设备老化或操作不当，易发生伤人事故。

设备损坏事故

客观原因主要原因有设备老化、线路故障、自然灾害等，主观原因为实验人员违规操作，造成仪器损坏。



一、实验室安全事故的类别



环境污染事故

医学研究中会产生大量有毒有害的生物废液、废弃物，如不能及时恰当处理，随意倾倒废液，乱扔废弃物，则会对外界环境造成污染。



废液随意排放



实验废弃物随意丢弃



一、实验室安全事故的类别



生物安全事故

该类事故在微生物实验室尤为突出。该类事故不仅会对实验人员造成伤害，更易扩散，造成大面积的人群感染或环境污染。

设备或技术被盗事故

这类事故在高校时常发生，主要是因为实验人员安全意识淡薄，致使实验仪器或者数据被犯罪分子窃取。轻者会造成实验室财产损失，严重者会导致核心技术或机密资料的泄露。





二、实验室安全事故的预防



二、实验室安全事故的预防



提升安全意识，加强安全学习



消防器材使用



消防安全知识



安徽医科大学

二、实验室安全事故的预防



了解实验室环境，熟记安全通道

熟记实验室安全通道位置，如遇危险情况，由安全通道紧急疏散。

中心的安全通道在东西侧各有一个，位于电梯的正对面。



二、实验室安全事故的预防



严格遵守实验室规章制度

安徽医科大学科研实验中心管理规定 (试行)

第一章 总则

第一条 为进一步加强科研实验中心实验室的建设与管理,保障科学研究水平,提升科学研究能力,结合我校实际,制定本规定。

第二条 中心努力贯彻国家的教育方针,把培养适应现代化经济建设需要的高素质、全面发展的创新人才,做出高水平的科研成果作为工作重点;积极开展科学研究和技术开发工作,为经济建设与社会发展服务。同时,创新管理机制,全面提高实验水平和仪器设备使用效益。|

第三条 本规定依据《中华人民共和国保守国家秘密法》

实验室安全管理规范

安徽医科大学科研实验中心细胞培养室 使用细则(试行)

第一条 细胞培养室及相关仪器由专人管理。使用人员须预约审核后参加培训并通过考核,方可获准进入细胞培养室进行实验,严禁未经许可擅自进入细胞培养室或使用相关设备。

第二条 实验人员进入细胞培养室必须更换并穿戴好工作服、鞋、手套和口罩,实验前进行登记。

第三条 实验人员在实验前必须熟悉实验内容、操作步骤及各类仪器的性能和操作方法,并做好必要的安全防护。

第四条 人员进出须通过风淋间,进出培养室的器械和样品应通过传递窗,严禁随身带入。实验用品尽量一次带入,禁止将与实验无关的物品带入细胞培养室。

特殊实验室管理细则



安徽医科大学



三、常见安全事故的处理办法



三、常见安全事故的处理办法



「火灾的处理办法

- 1、火势初期，立即大声呼叫，组织人员选用合适的方式进行扑救，同时立即报警。
- 2、火势较大时，应保持镇静，明辨方向从中心东西两侧的安全通道撤离，**禁止通过电梯逃生**，同时采用湿毛巾，口罩蒙鼻。
- 3、如果无法撤离，应退回室内，**关闭通往火区的门窗**，还可向门窗浇水，延缓蔓延。
- 4、如果身上着火，应迅速撕脱衣服，就地打滚，覆盖厚重衣物等方式压灭火苗。



三、常见安全事故的处理办法



气体爆炸的处理办法

- 1、应立即切断电源和气源、疏散人员、转移其他易爆物品、拨打火警电话报警。
- 2、中心的每个房间均安装有配电箱，配电箱内有电源开关的总闸。



三、常见安全事故的处理办法



危化品污染的处理方法

- 1、危化品污染衣物及皮肤，应迅速除去被污染衣物，及时用大量清水冲洗，保持创伤面的清洁，以待医务人员治疗。
- 2、若溅入眼内，应立即用细水冲洗，冲洗时水应避免流经未受损的眼睛。
- 3、中心在每层东北侧纯水间均配有紧急喷淋及洗眼器，如果发生此类事故，应立即进行清洗。



三、常见安全事故的处理办法



辐射污染的处理方法

若遇到放射源跌落、封装破裂等意外事故，应及时关闭门窗和所有通风系统，立即向附近老师汇报，老师应立即向单位领导及上级有关部门报告，并通知邻近人员迅速离开，严密管制现场，严禁无关人员进入。



三、常见安全事故的处理办法



生物安全事故的处理方法

若遇到病原微生物等泄露，要立即向附近老师报告，同时不得私自离开现场，听从工作人员安排，确认未被感染后，方可离开。





四、中心公共实验室管理规定



四、中心公共实验室管理规定



申请使用中心公共实验室流程



四、中心公共实验室管理规定



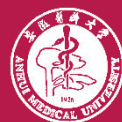
- ▶ 遵守学校及本中心规章制度、安全管理条例及工作时间(8:00 — 17:30)，需晚上、周末进行实验应提前报备值班老师，原则上21:30关闭实验室；须遵守预约时间开展实验，按时到位。
- ▶ 门卡不得私自转借他人，严禁带他人进入实验区，不要为陌生人员开门。



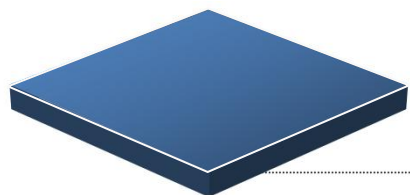
四、中心公共实验室管理规定



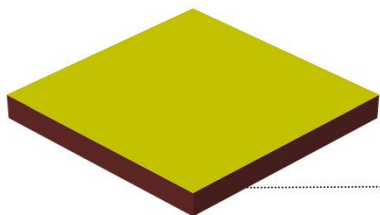
- 进入实验区必须穿实验服，在指定区域更换拖鞋或穿鞋套；男士不允许穿短裤，女士穿着合宜、不过度暴露。
- 严禁将食物、饮料带进实验区域；禁止在实验室留宿。
- 不准在实验室内喧哗、打闹；不准在实验室内进行与实验无关的活动；严禁吸烟。



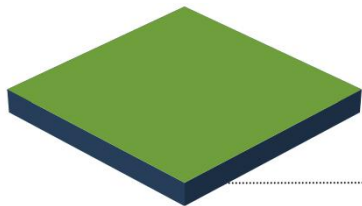
四、中心公共实验室管理规定



爱护实验室的各种设备，做到合理使用；公共及个人工作区必须保持整洁有序。



实验初期仪器必须由主管老师指导使用；使用熟练后经主管老师授权后方可独立操作。



仪器故障或不慎打碎物品及时告知主管老师；违规操作引起仪器损坏，按照相关规定处理。



四、中心公共实验室管理规定



10

实验台

① 不得轻易挪动实验台；禁止暴力开关实验台柜门和抽屉



② 不能将加热器皿直接放在台面上

③ 勿使用锐器或尖锐物体刻划

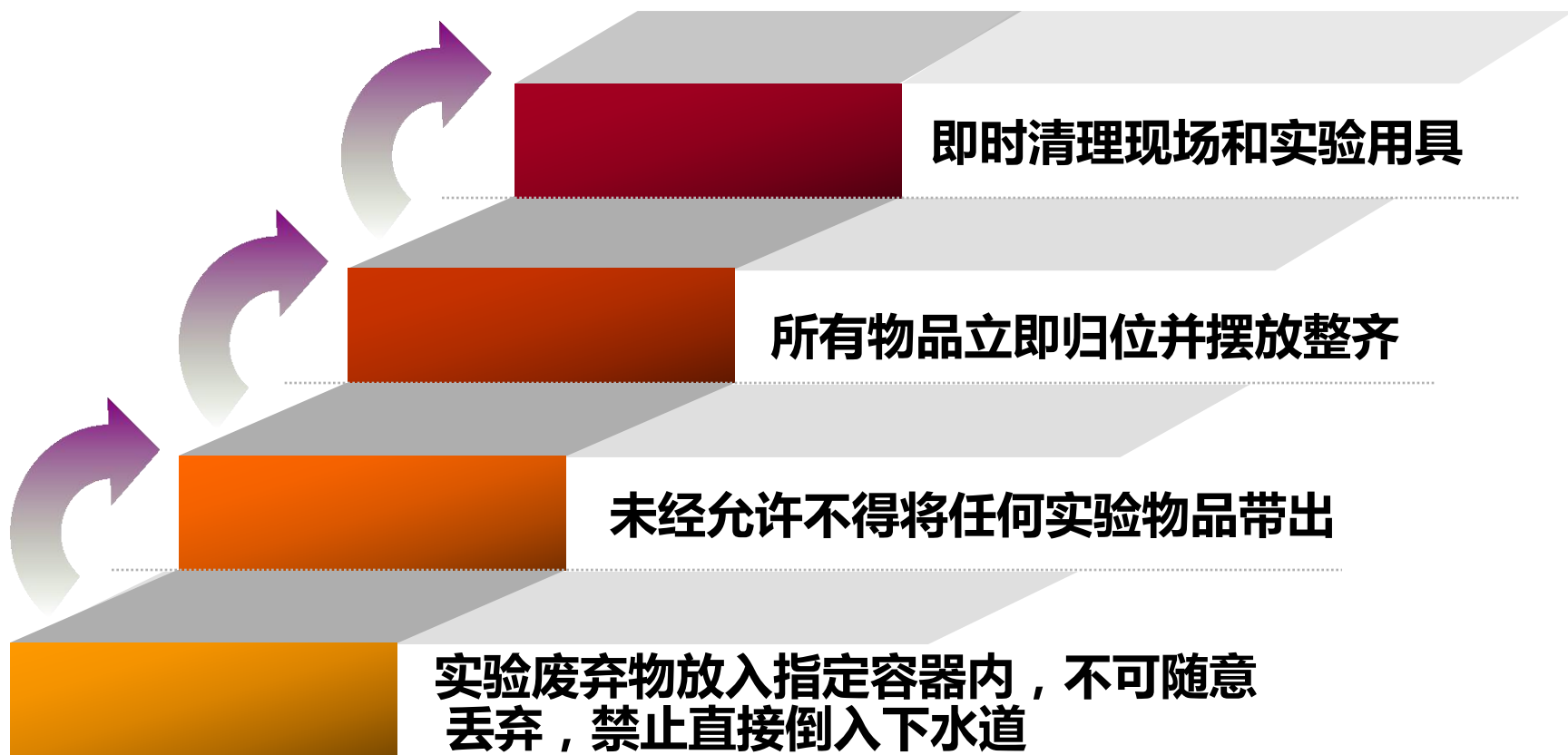


安徽医科大学

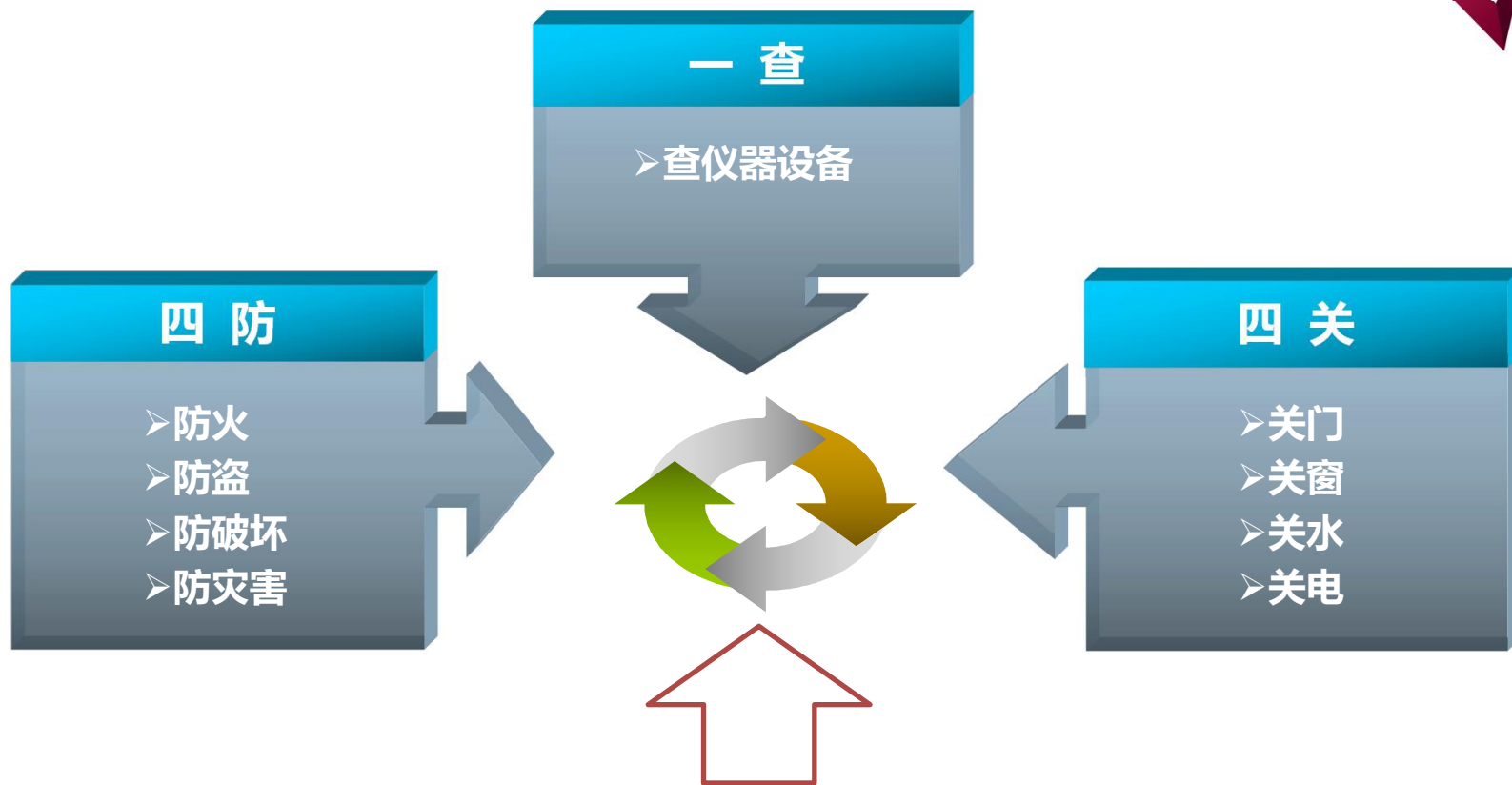
四、中心公共实验室管理规定



➤ 每日实验结束后



四、中心公共实验室管理规定



最后离开实验室者须报告值班老师



四、中心公共实验室管理规定



- ★ 任何使用实验室设备的人员如违反实验室的规定和要求，屡教不改管理人员有权立即终止其使用权。



24h 监控全覆盖



四、中心公共实验室管理规定



准备室管理规定

准备室是供实验前准备实验相关工作的地方，包括准备和配制相关试剂等。

- ➔ 有毒试剂的使用和配制必须在通风柜内进行，用完后必须放回指定的位置专门保管。
- ➔ 严格按制定的操作规程使用离心机、高压锅、烤箱等仪器，使用纯水应注意节约。
- ➔ 实验完毕，器皿必须及时冲洗干净并滤干。



四、中心公共实验室管理规定



细胞室管理规定

➔ 实验人员进入细胞培养室
必须更换并穿戴好工作服、
鞋、手套和口罩。



★ 无菌操作

{ 意识
动作



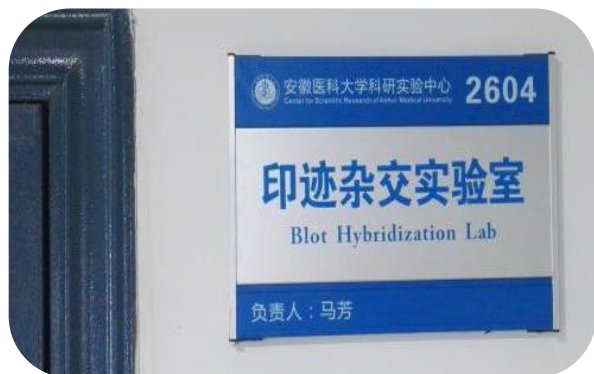
安徽医科大学

四、中心公共实验室管理规定



组织病理及印迹杂交实验室

- 确保安全，防止刀片划伤。
- 不得违规使用微波炉、高压锅及恒温箱。



- 注意试剂毒性，做好防护。
- 制胶模具用完后及时清洗



四、中心公共实验室管理规定



存放设备

普通冰箱、超低温冰箱及液氮罐等

使用资格

仅限本人进入中心进行实验期间内

存放要求

存放的物品须有明显的标签（姓名、样品名称、存放时间等），并登记

清理出库

离开时自行全部带走；违规存放、无标签or未及时清理者，中心有权予以清除

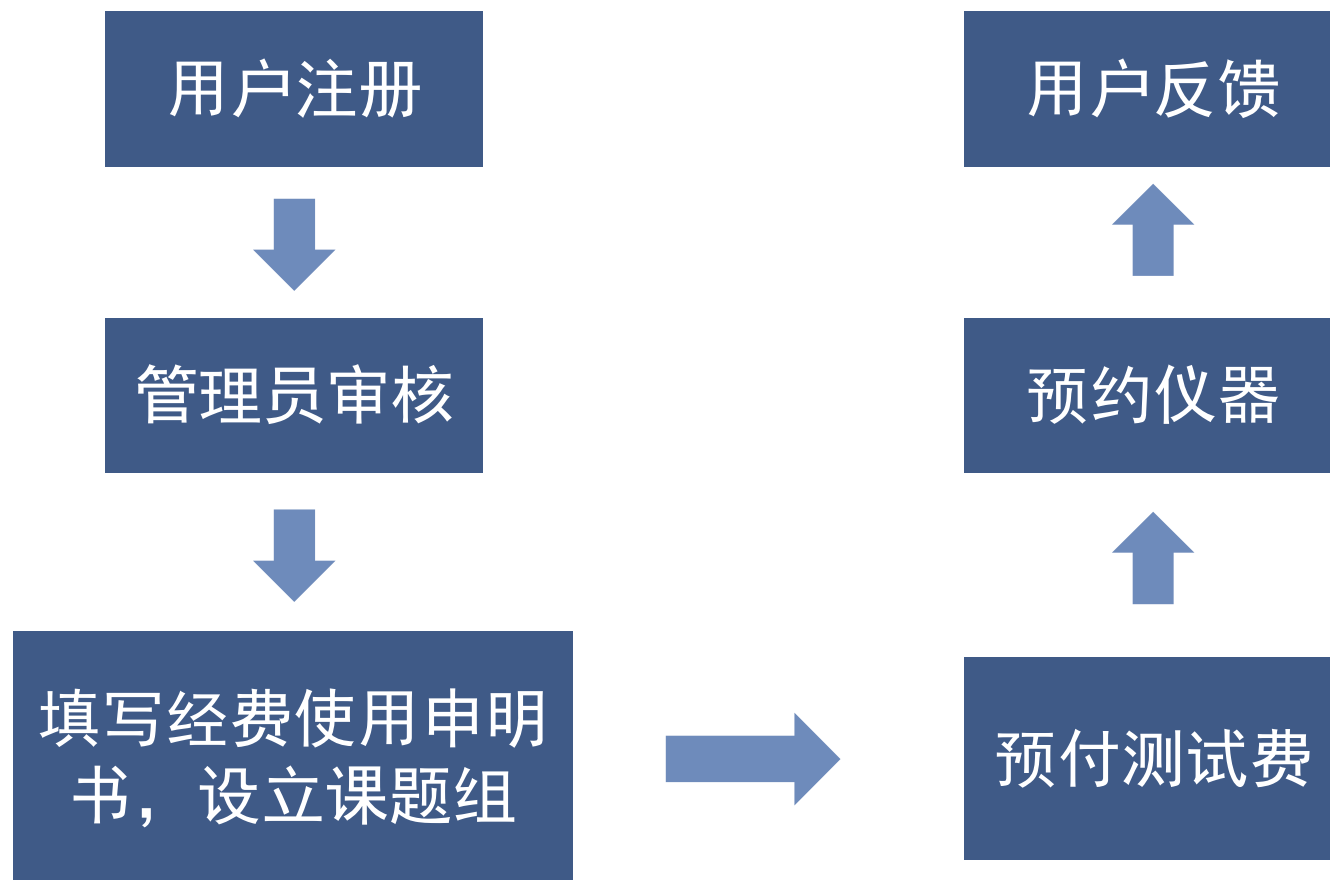




五、网上预约系统操作流程



五、网上预约系统的操作流程



五、网上预约系统的操作流程



1、登录“安徽医科大学”网站，点击菜单栏“机构设置”，找到“科研实验中心”，点击进入。



五、网上预约系统的操作流程



2、进入“安徽医科大学科研实验中心”主页面，点击“大型仪器共享平台”或直接网页输入“http://10.201.255.212/”登录。

安徽医科大学 科研实验中心

首页 中心简介 服务指南 仪器设备 质量管理 下载中心 联系我们

公告

- 加强实验室安全管理的通知
- 端午节放假通知 2017-06-07
- 通知 2017-05-22 2017-05-22
- 办理科教大楼门禁卡的通知 2017-03-05

快速通道

- 大型仪器共享平台
- 医学综合实验中心
- 主任信箱

中心新闻

- 科研实验中心举办消防安全培训暨... 2017-12-18
- 朱启星调研科研实验中心建设工作 2017-11-14
- 科研实验中心开展国庆节前安全检... 2017-09-30
- 科研实验中心赴南京医科大学实验... 2017-09-15
- 科研实验中心科教大楼9至17层署... 2017-07-06
- 学校召开科研实验中心改造建设工... 2017-06-08

点击进入页面

下载中心

- 经费使用申请书（教职工合附院模... 2017-12-13
- 经费使用授权申请书（在校生模版... 2017-12-13
- 科教大楼门禁卡申请表 2017-03-09

校内搜索：

地址：安徽省合肥市蜀山区梅山路81号 电话：0551-65167732 Email：ahmukysyzzx7732@126.com
安徽医科大学科研实验中心©2017-2019 南京sudy制作维护



安徽医科大学

五、网上预约系统的操作流程



3、点击页面左上角“注册账号”，进行用户注册。

您好, 请登录 **注册账号** **点击注册** 意见建议 使用帮助 联系我们

安徽医科大学科研实验中心 仪器设备共享服务平台

全部仪器分类
细胞组学检测 基因组学检测
代谢组学检测 蛋白质组学检测
生物信息系统 准备系统平台

首页 校园概况 仪器预览 服务指南 规章制度 文档下载 联系我们

通知公告 | 更多>>

最新 推荐 热门 更多>>

<p>暂无图片 NO PICTURE</p> <p>主要仪器管理员: 陈冠军</p> <p>仪器名称: 石蜡包埋机</p> <p>所属机构: 科研实验中心</p>	<p>暂无图片 NO PICTURE</p> <p>主要仪器管理员: 陈冠军</p> <p>仪器名称: 石蜡切片机</p> <p>所属机构: 科研实验中心</p>	<p>主要仪器管理员: 马芳</p> <p>仪器名称: 荧光定量PCR</p> <p>所属机构: 安徽医科大学</p>	<p>主要仪器管理员: 马芳</p> <p>仪器名称: 膜片钳和钙离子成像系统</p> <p>所属机构: 安徽医科大学</p>
---	---	---	---



安徽医科大学

五、网上预约系统的操作流程



4、正确填写注册信息，点击“立即注册”，等待审核结果。

安徽医科大学科研实验中心 仪器设备共享服务平台 [已有账号？请直接登录](#)

用户注册

登录名： 登录名 不可为空白。

密码：

确认密码： 确认密码 不可为空白。

姓：

名：

电子邮箱：

手机号：

用户身份：

所在单位：



五、网上预约系统的操作流程



5、审核通过后，登录“安徽医科大学科研实验中心”主页面
下载《经费使用授权申请书》或《经费使用申请书》。

安徽医科大学 科研实验中心

首页 中心简介 服务指南 仪器设备 质量管理 下载中心 联系我们

当前位置: 首页 | 下载中心

下载中心

- 经费使用申请书(教职工合附院模板) 2017-12-13
- 经费使用授权申请书(在校生模板) 2017-12-13
- 科教大楼门禁卡申请表 2017-03-09

每页14条记录 总共3条记录 首页 上一页 下一页 尾页 页码: 1/1 跳转

地址: 安徽省合肥市蜀山区梅山路81号 电话: 0551-65167732 Email: ahmukysyzzx7732@126.com
安徽医科大学科研实验中心@2017-2019 南京study制作维护



五、网上预约系统的操作流程



6、《申明书》经导师签字后交至综合楼2605办公室，由中心老师设立课题组和付款账户。

课题组管理

课题组名称	负责人	委托管理员	归属单位
叶英课题组	叶英	肖风丽	科研实验中心
肖风丽课题组	肖风丽	肖风丽	科研实验中心
张家祥课题组	张家祥	肖风丽	科研实验中心
徐德祥课题组	徐德祥	肖风丽	科研实验中心
沈际佳教授课题组	沈际佳	肖风丽	科研实验中心
吴永贵课题组	吴永贵	肖风丽	科研实验中心



五、网上预约系统的操作流程



7、预存检测经费至中心账户。校内用户通过《内部转账单》至中心账户，校外用户转账至安徽医科大学账户 **5401001403**。
支付凭证交至综合楼2605办公室。

安徽医科大学内部转款单						
年 月 日						
付款单位			付 款			
项目名称			事 由			
项目编号						
转款金额	(大写)			¥		
收款单位			收款项目编号			
领导批示		部门意见	经办人	财 务 审 核	财 务 签 字	

内部转账单

2017年7月7日始，安徽医科大学纳税人识别号正式更换为统一社会信用代码，请各位老师向企业提供准确的开票信息。

统一社会信用代码：123400004850007883

单位名称：安徽医科大学

银行账户：34001454508050007226

开户银行：建行合肥市贵池路支行

安徽医科大学账户



安徽医科大学

五、网上预约系统的操作流程



8、登录账户，点击“我要预约”，选择预约仪器，填写预约信息。

李树龙
13956068254

门户首页

我的基本信息

我的信用分

我所在的课题组

我管理的账户

我可使用的账户

我的预约

我要预约

我已预约

我的项目委托

我的基本信息 | [修改个人资料](#) [修改密码](#) [返回](#)

登录名: 1s10123

用户姓名: 李树龙

PI: 普通用户

所属单位: 安徽医科大学 > 科研实验中心

所属课题组: 吴永贵课题组 (吴永贵课题组付款账户)

用户身份: 硕士

电子邮箱: 495738950@qq.com [验证邮箱](#)

手机号码: 13956068254

联系电话: ---



五、网上预约系统的操作流程



9、查看“我已预约”，确认预约有效，按时刷卡上机操作。

安徽医科大学科研实验中心 仪器设备共享服务平台

退出登录

首页 我的基本信息 >> 我已预约

我已预约 | 返回

点击选择开始日期 点击选择结束日期 所有预约状态 搜索

仪器名称	开始/结束时间	预约类型	预约状态	
激光共聚焦显微镜	2017-12-10 11:30 / 2017-12-10 12:00	按时预约	预约终止	2017-12-04 17:00
激光共聚焦显微镜	2017-12-01 15:00 / 2017-12-01 15:30	按时预约	预约终止	2017-12-01 08:36

李树龙
13956068254

- 门户首页
- 我的基本信息
- 我的信用分
- 我所在的课题组
- 我管理的账户
- 我可使用的账户
- 我的预约
- 我要预约
- 我已预约

查看预约状态

点击预约



五、网上预约系统的操作流程



信用分规则

基础分值80分，
低于60分以后
不可预约仪器

预约仪器失约每次扣7分

挤占他人时间每次扣5分

使用远低于预约时间每次扣8分





联系电话：65167732 / 13956068254

Thank you for your attention!



安徽医科大学